

PROJECTE DE DIRECCIÓ

ESCOLA SUPERIOR DE DISSENY I ARTS PLÀSTIQUES DE CATALUNYA ESDAPC

RICARD ROURA I RODON

Gener 2024

Mandat: 2024-28

1. Introducció.
 - 1.1. Dades del centre.
 - 1.2. Motivació i antecedents.
 - 1.3. Equip directiu
 - 1.4. Marc normatiu.
2. Diagnosi.
 - 2.1. Context.
 - 2.2. Estàndards AQU (Agència de la Qualitat Universitària).
 - 2.3. Anàlisi DAFO.
3. Planificació estratègica.
 - 3.1. Introducció.
 - 3.2. Definició d'ESDAPC. Missió, visió i valors
 - 3.3. Plantejament de l'atenció educativa en el marc d'un sistema inclusiu.
 - 3.4. Elements definitoris per a la implementació del Projecte lingüístic.
 - 3.5. Desenvolupament i desplegament del PEC.
 - 3.6. Objectius, actuacions, recursos, responsables i indicadors.
 - ESTÀNDARD 1. Qualitat del programa formatiu.
 - ESTÀNDARD 2. Pertinència de la informació pública.
 - ESTÀNDARD 3. Eficàcia del sistema de garantia interna de la qualitat de la titulació.
 - ESTÀNDARD 4. Adequació del professorat al programa formatiu.
 - ESTÀNDARD 5. Eficàcia dels sistemes de suport a l'aprenentatge.
 - ESTÀNDARD 6. Qualitat dels resultats dels programes formatius.
4. L'organització i gestió del centre.
 - 4.1. Elements per a l'aprofundiment en l'exercici del lideratge distribuït
 - 4.2. Participació de la comunitat ESDAPC
5. Mecanismes de retiment de comptes.

1. Introducció.

1.1. Dades del centre.

Denominació: Escola Superior de Disseny i Arts Plàstiques de Catalunya (ESDAPC)

Codi de centre: 08071573

CIF: Q0801808G

Adreça postal: Carrer Ciutat de Balaguer 17. 08022 Barcelona

Adreça web: www.esdap.cat

Correu electrònic: a8071573@xtec.cat

1.2. Motivació i antecedents.

La proposta per desenvolupar la direcció durant el període 24-28 per a l'ESDAPC (Escola Superior de Disseny i Arts Plàstiques de Catalunya) segons aquest Projecte de Direcció que presento, ve després d'una trajectòria de dedicació, treball i compromís amb els ensenyaments d'arts plàstiques i disseny des del 1994, amb els ensenyaments artístics superiors com a docent des del 2010 i de manera més concreta com a continuació de la tasca iniciada el juliol de 2023 quan vaig ser nomenat per la direcció de l'ESDAPC.

Aquest PdD es presenta a títol personal però és el fruit del treball i reflexió de l'equip directiu que estem treballant en aquest curs 23-24. És una tasca conjunta, en equip i que volem desenvolupar segons un lideratge distribuït.

Em vaig iniciar com a professor de dibuix tècnic, després amb una segona especialitat de materials i tecnologia: disseny i adquisició posterior de la condició de Catedràtic d'Arts Plàstiques . Combinava aquesta tasca amb la d'arquitecte autònom que em permetia transmetre els meus coneixements als futurs alumnes de disseny d'interiors.

Amb el temps, el meu compromís amb els ensenyaments artístics i l'educació va anar augmentat i transformant-se. Primer i des de ja fa un temps, en la implicació en equips de direcció, després com a director de l'EA Deià de Barcelona i ara, en el curs 23-24 com a director de l'ESDAPC. Aquestes responsabilitats de direcció m'han permès tenir una visió global dels ensenyaments d'art i disseny, una visió de futur i uns objectius per a la millora dels centres i la formació dels estudiants d'ensenyaments artístics superiors.

Des del 2010, amb la creació per part del Departament d'Educació de l'ESDAPC he participat en el desenvolupament i treball d'aquest centre. Inicialment participant com a professor impartint classe i en grups de treball per al desenvolupament del pla d'estudis i posteriorment formant part de la Comissió de Coordinació General formada per tots/es els directors/es de les escoles d'art, la direcció de l'ESDAPC i representants del Departament..

Finalment, des de l'any 2022, i per tenir una base actualitzada i profunda de la direcció de centres educatius vaig cursar el "Postgrau en Lideratge i Direcció de Centres Educatius" a la UOC.

Amb tot això, proposo desenvolupar la direcció de l'ESDAPC, com a continuació de la feina iniciada aquest curs 23-24 des del desig i il·lusió personal per treballar i col·laborar en seguir fent de l'ESDAPC un centre reconegut dins de l'espai europeu de l'educació superior, que imparteix grau, màster i que desenvolupa recerca en el seu àmbit.

Un treball fet des de l'experiència, coneixement en la direcció i gestió de centres educatius d'arts plàstiques i la participació en els Ensenyaments artístics superiors a través de l'ESDAPC des dels seus inicis.

Finalment, per acabar aquesta introducció i presentació, cal dir que aquest és un projecte que es presenta de forma individual però només és possible desenvolupar conjuntament amb el compromís i implicació d'uns equips i persones que hem treballat aquest curs 23-24. En primer lloc l'equip de direcció que hem format i que ens proposem continuar si es considera. Seguidament, i amb el mateix compromís i col·laboració què hem trobat a tots els què formem la comunitat ESDAPC: coordinacions, professorat, direccions i equips directius de les escoles d'art, els estudiants, l'entorn social d'empreses, institucions i la col·laboració indispensable del Departament d'Educació i els seus responsables.

1.3. Equip directiu

El projecte que presento, com he indicat anteriorment, té sentit des de la visió de treball compartit entre tots els qui formem l'ESDAPC però especialment amb l'equip que estem treballant en aquest curs 23-24 i que ens proposem continuar per aquest període 24-28 si es considera. Una direcció que vol exercir les seves funcions segons un lideratge distribuït amb unes responsabilitats marcades segons

un organigrama de centre a on les decisions, propostes i iniciatives siguin posades i debatudes en comú de manera constant.

Finalment i per tancar aquest apartat, aquest equip de direcció, actualment format per quatre membres, amb unes àrees de responsabilitats, proposa que es pugui ampliar a un membre més per assumir les diferents responsabilitats d'un centre superior. Cal que un àmbit específic i diferenciador d'un centre superior, com són els ensenyaments de màster i la recerca, tinguin una figura referent per al seu treball i desenvolupament i estigui integrat a l'equip directiu.

Els membres de l'equip directiu proposats per aquest proper mandat són:

| | |
|--|---|
| <p><u>Director</u></p> <p>Ricard Roura Rodon</p> | <p>Títol: Arquitecte, UPC.</p> <p>Catedràtic Arts plàstiques i disseny.</p> <p>Postgrau en Lideratge i gestió de centres educatius de la UOC.</p> <p>14 anys director escola d'art i altres de cap d'estudis i secretaria.</p> |
| <p><u>Cap d'estudis.</u></p> <p>Àrea acadèmica de grau</p> <p>Laia Guardiola Raventós</p> | <p>Títol: Arquitecte, UPC.</p> <p>Màster oficial en Teoria i Pràctica del Projecte d'Arquitectura, UPC.</p> <p>8 cursos cap d'estudis en escola d'art.</p> |
| <p><u>Secretària acadèmica.</u></p> <p>Àrea de gestió documental i qualitat.</p> <p>Rut Bertran Pujadas</p> | <p>Títol: Arquitecte, UPC.</p> <p>Màster en qualitat de l'AQU de la UOC (Pendent de TFM).</p> <p>6 cursos coordinadora secretaria ESDAPC.</p> |
| <p><u>Cap d'estudis adjunt.</u></p> <p>Àrea recerca i màster.</p> <p>Amaya Martínez Marcos</p> | <p>Títol. Doctora arquitecta, UPC.</p> <p>Màster oficial en Teoria i Pràctica del Projecte d'Arquitectura.</p> <p>UPC / Màster de professorat, VIU.</p> <p>Professora de la ETSAB, UPC.</p> <p>2 cursos càrrec directiu de coord. pedagògica en escola d'art.</p> <p>3 cursos coordinadora Pla Acció Tutorial i Aumni d'ESDAPC.</p> |

| | |
|--|-----------------------------|
| <u>Coord. Pedagògica</u> Àrea de comunicació i relacions externes. | <i>Pendent d'aprovació.</i> |
|--|-----------------------------|

1.4. Marc normatiu.

Per al desenvolupament d'aquest Projecte de direcció els referents normatius són:

General:

- LOE, Llei orgànica 2/2006, de 3 de maig, d'educació.
- LOMLOE, Llei orgànica 3/2020, de 29 de desembre.
- LEC, Llei 12/2009, de 10 de juliol, d'educació de Catalunya
- Decret 155/2010, de 2 de novembre, de la direcció dels centres educatius
- Decret 29/2015, de 3 de març, de modificació del Decret 155/2010.
- Decret 102/2010, de 3 d'agost, d'autonomia dels centres educatius
- Decret 150/2017, de 17 d'octubre, sistema educatiu inclusiu.
- Res. EDU/4351/2023, de 20 de desembre, de selecció de director o directora.

Específic:

- [REIAL DECRET 1614/2009](#) de 26 d'octubre, pel qual s'estableix l'ordenació dels ensenyaments artístics superiors regulats per la Llei orgànica de 2006, de 3 de maig,
- [REIAL DECRET 21/2015](#) de 23 de gener, pel que es modifica el Reial Decret 1614/2009, de 26 d'octubre, pel que s'estableix l'ordenació dels ensenyaments artístics superiors.
- [REIAL DECRET 303/2010](#) de 15 de març, pel qual s'estableixen els requisits mínims dels centres que imparteixen ensenyaments artístics regulats a la Llei orgànica 2/2006,
- [REIAL DECRET 1618/2011](#) de 14 de novembre, sobre reconeixement d'estudis en l'àmbit de l'educació superior (BOE núm. 302, de 16.12.2011)
- [DECRET 85/2014](#) de 10 de juny, dels ensenyaments artístics superiors.
- Proyecto de ley de enseñanzas artísticas superiores. (Aprovat pendent de desplegament).

Documents AQU:

- [Verifica ESDAPC](#)
- [Informes de seguiment de la titulació \(IST\)](#)
- [Indicadors ESDAPC](#)

2. Diagnosi.

2.1. Context.

L'ESDAPC és un centre superior del Departament d'Educació creat el 2010 sobre la base de les set escoles d'art del Departament d'Educació: La Llotja i Deià de Barcelona, Ondara de Tàrraga, Olot, Serra i Abella de l'Hospitalet de Llobregat, Pau Gargallo de Badalona i Vic.

En aquell moment es va considerar des del Departament d'Educació, que un cop desapareixien els estudis de diplomatura que s'impartien a cada una de les set Escoles d'Art del Departament calien uns canvis. Aquests van ser que els nous estudis de grau, segons el Pla de Bolonia i dins de l'Espai Europeu dels Ensenyaments Superiors, s'impartirien en una nova escola, l'ESDAPC, un centre que estaria distribuït a les set escoles d'art amb una direcció única i gestió pròpia.

Aquest model per una banda reforçava la presència dels Estudis Superiors al territori, no els centralitzava. Recollia l'experiència de les escoles d'art en els ensenyaments artístics i el seu equip humà. Un centre únic donava unitat a la titulació i reforçava els ensenyaments per a la seva validació per entitats externes com l'AQU. Per altra banda, aquest model afegia una complexitat d'organització i gestió que encara no està totalment consolidada. ESDAPC és un centre educatiu que té una seu física per a la seva gestió (Ciutat de Balaguer 17 a Barcelona, EA Llotja) però que es desenvolupa dins de les set escoles d'art amb una direcció i una organització diferenciada. Actualment matricula alumnat però no té plantilla de professorat (excepte l'equip directiu), que és la de les escoles d'art.

La primera etapa de creació va ser la de la direcció de Mercè Camps i la Subdirecció General d'Ensenyaments Artístics i Professionals del Departament d'Educació d' E.Taché, un període de creació i formació del centre. Posteriorment, la direcció va ser liderada per Carme Ortiz i el Servei d'Ordenació d'Ensenyaments de Règim Especial d'O. Adroher. En aquesta etapa s'ha desenvolupat l'ESDAPC, amb un treball important en molts aspectes però especialment en la consolidació de la qualitat a través de l'AQU, la consolidació del Pla d'estudis i s'ha iniciat el procés per impartir un màster que s'oferirà en el curs 24-25. S'han desenvolupat seminaris, publicacions i els inicis de recerca.

En aquest curs 23-24 s'inicia una nova etapa que ha de ser la consolidació de la institució i dels seus ensenyaments de grau i màster i que proposem seguir desenvolupant per al mandat 24-28.

2.2. Estàndards AQU (Agència de la Qualitat Universitària).

Per a la diagnosi de l'ESDAPC, es pren com a referència els sis estàndards de l'[IST de l'AQU](#).

| | |
|---|--|
| 1 | Qualitat del programa formatiu. |
| <p>El disseny de les titulacions de grau i màster (inici curs 24-25) són adients amb els requisits dels ensenyaments de disseny i es corresponen al nivell formatiu de grau.</p> <p>1.1.- El perfil de competències de les titulacions és adequat als requisits de la disciplina de disseny. De l'enquesta dels alumni feta per AQU es desprèn que tot i la seva bona inserció laboral la satisfacció amb el Pla d'Estudis és millorable i caldria fer una anàlisi d'aquest tema. Proposar un pla de millora del Pla d'Estudis.</p> <p>1.2.- En general es pot dir que el pla d'estudis i el currículum són coherents amb els objectius.</p> <p>1.3.- El sistema d'ingrés i tipus d'alumnat és l'adequat per la titulació. Les places, dels últims cursos, es cobreixen però hi ha diferències territorials i d'especialitat que cal analitzar.</p> <p>1.4.- L'escola té un organigrama i organització de coordinacions sòlid que dona resposta a les necessitats de les titulacions. Es proposen ajustos en aquest PdD.</p> <p>1.5.- Les normatives existents s'apliquen de manera coherent però en falten i cal fer-les per tal de donar solidesa a tota l'estructura, per exemple les NOFC, PEC, processos i procediments...</p> | |

| | |
|---|--|
| 2 | Pertinença de la informació pública |
| <p>ESDAPC té desenvolupat un sistema d'informació pública sobre l'oferta educativa, les característiques del programa i els processos de gestió que en garanteixen la qualitat.</p> <p>S'han creat els òrgans de participació de l'ESDAPC que encara mancaven segons normes: Claustre i Consell Escolar. Aquests són imprescindibles per a la participació i la informació a la comunitat educativa de l'ESDAPC.</p> <p>Per a la informació pública i presa de decisions cal seguir en el seu reforç i millora: l'externa a través de web i xarxes socials i la interna amb els òrgans de participació creats. Cal millorar en el posicionament SEM SEO i difusió. Al fer cerques a web i xarxes ESDAPC costa de trobar.</p> <p>2.1.- La web d'ESDAPC està organitzada amb tota la informació de la institució: programes</p> | |

educatiu, accés, activitats, documents de qualitat...

2.2.- Dins la web de l'ESDAPC hi ha informació pública de la [satisfacció i dels resultats acadèmics de titulació](#).

2.3.- Dins de la web ESDAPC hi ha publicat un apartat amb la documentació de [Qualitat](#).

3 Eficàcia del sistema de garantia interna de qualitat de la titulació.

ESDAPC disposa d'un sistema de garantia interna de qualitat formalment establert i implantat a través de l'AQU que en fa el seguiment i la validació. Cal seguir en el seu desenvolupament i actualitzar a la situació actual. A mesura que les normatives generals com la "Ley d'enseñanzas artísticas" i el Decret ESDAPC s'aprovin i entrin en vigor caldrà fer les adaptacions necessàries per a la seva adaptació.

3.1.- Hi ha desenvolupat el sistema de garantia interna de qualitat establert i implementat.

3.2.- Es recullen les dades i resultats. rellevants per a la gestió eficient de les titulacions.

3.3.- A través del IST hi ha un pla de millora per a la millora continuada del centre.

4 Adequació del professorat al programa formatiu.

El professorat que imparteix docència a les titulacions és l'adequat per als estudis. Amb la nova Llei d'Ensenyaments Artístics i del decret de l'ESDAPC i creació del cos de professorat d'ensenyaments superiors hi haurà una millor adequació a les necessitats.

4.1.- La qualificació acadèmica del professorat és l'adequat, amb experiència docent i professional. L'especificitat dels estudis fa que hi hagi àrees de coneixement que no tinguin uns procediments adequats de provisió. Cal fer un treball i estudis conjunt.

4.2.- El professorat ESDAPC és bàsicament suficient però cal desenvolupar estudis detallats de les necessitats. A la vegada com a centre superior, per obrir recerca i investigació, cal treballar amb l'Administració per unes condicions horàries diferents que els de secundària.

4.3.- Hi ajudes a la recerca i de millora de la qualitat del professorat però molt inicials.

5 Eficàcia dels sistemes de suport a l'aprenentatge.

ESDAPC per de facilitar l'aprenentatge de l'alumnat disposa de recursos.

5.1.- Es disposa d'una planificació i una coordinació específica per a l'acció tutorial i l'orientació durant l'estada dels estudiants a l'ESDAPC. Cal seguir en el desenvolupament i especialment en la seva aplicació. De les enquestes es desprenen resultats no homogenis i cal fer-ne una revisió per a la millora.

5.2.- Els recursos materials són adequats però dispersos en funció dels campus. Dins de les possibilitats d'espai cal buscar fórmules i maneres que els estudiants tinguin llocs per al seu estudi, treball en equip i tallers fora de les hores lectives. No és un objectiu fàcil degut a l'elevada ocupació d'aules a banda dels estudis d'ESDAPC.

6 Qualitat dels resultats dels programes formatius.

Les activitats de formació i avaluació mantenen coherència amb el perfil de formació de la titulació de disseny amb especialitat.

Cal seguir treballant en aquest aspecte per fer que la formació dels nostres estudiants i futurs dissenyadors estiguin actualitzats i alineats amb les tendències actuals del disseny. ESDAPC ha de ser un centre educatiu influent en la formació de dissenyadors.

6.1.- Els resultats obtinguts es corresponen amb els objectius formatius i segons nivells MECES de titulació. Els treballs dels estudiants són premiats en diferents concursos i esdeveniments. Cal però, com s'ha indicat a l'Estàndard 1, una reflexió a on mantenint la inserció laboral del nostre alumnat, aquest valori millor el centre i el seu programa formatiu.

6.2.- Hi ha una sistematització dels plans formatius, les programacions, la seva revisió al finalitzar cada un dels semestres amb unes Jornades d'evidències i guies docents, un moment de reflexió. Cal seguir en aquest treball i aprofundir en l'avaluació i en metodologies adaptades al món laboral i acadèmic actual.

6.3.- Els valors dels resultats acadèmics tot i no ser dolents cal treballar en millorar l'abandonament i el nombre de titulats. Segons indicadors, la cohort d'estudiants té uns

abandonaments excessius, en cinc cursos hi ha casos que un 40% d'estudiants que van començar els estudis no els han acabat en cinc cursos. El nombre de titulats de cada curs, cal que millori. Per això és important la millora en l'orientació, i en el pla acadèmic que estigui adaptat a la realitat i necessitats del disseny d'avui i dels nostres estudiants.

2.3. Anàlisi DAFO.

| | Positiu | Negatiu |
|---------------|---|---|
| Intern | <p>FORTALESES</p> <ul style="list-style-type: none"> -Oferta pública basada en la recerca de la qualitat i l'excel·lència -Grups reduïts d'un màxim de 24 alumnes, on es combina l'especialitzat i la interdisciplinarietat en les seves especialitats. -La territorialitat, l'Escola disposa de set campus repartits en sis ciutats de Catalunya. -Títols de grau i màster avalats pel segell de qualitat d'AQU. -Professorat especialista per a impartir els ensenyaments. - Aprovació per part del Consell de Ministres de la Llei d'Ensenyaments Artístics, llei bàsica per al desenvolupament dels Estudis. | <p>DEBILITATS</p> <ul style="list-style-type: none"> - Manca de normativa concreta de funcionament: Decret i normes internes de funcionament i desenvolupament. - Centre sense professorat ni plantilla. - Model de centre sense definició definitiva en les seves estructures i funcionament general, centre desenvolupat dins de set escoles d'art. - Plantilla de professorat diversa i poc consolidada en els estudis superiors. - Poc desenvolupament dels àmbits de recerca i professorat doctor/a i amb suficiència investigadora. - Desequilibri entre l'oferta i la demanda en funció del territori i l'especialitat. - Index d'abandonament i titulats millorable. - Valoració millorable del Pla d'estudis per part de l'alumnat. |

| | | |
|---------------|--|--|
| | <ul style="list-style-type: none"> - Creació i desenvolupament d'òrgans de participació com el Claustre i el Consell Escolar. - Bona inserció laboral de l'alumnat segons informe de l'AQU. | |
| Extern | OPORTUNITATS | AMENACES |
| | <ul style="list-style-type: none"> - Participació i relacions amb entitats de l'àmbit: FAD, Museu del Disseny, Campus de les Arts, UOC, Bid... - Participació de l'alumnat en cursos i esdeveniments amb mencions i premis. - Suport i treball conjunt amb el Departament d'Educació per al desenvolupament del centre. - Aprovació recent de la Llei d'Ensenyaments Artístics per part del Consell de Ministres. - Col·laboració i treball conjunt amb les set escoles d'art i les seves direccions per al desenvolupament i consolidació de l'ESDAPC. | <ul style="list-style-type: none"> - Titulació encara poc coneguda dins de l'àmbit dels graus en competència amb graus universitaris. - Poc coneixement del centre superior dins de la mateixa administració del Departament d'Educació. - Plantilla i nomenaments de professorat no sempre ajustat a les necessitats específiques en algunes ocasions. - Manca de desenvolupament normatives específiques per als estudis superiors que permetin nomenaments de professorat de forma diferenciada de secundària i del desenvolupament de la recerca i la investigació de forma paral·lela o equivalent als centres universitaris. |

3. Planificació estratègica.

3.1. Introducció.

Per desenvolupar aquest PdD per al mandat 24-28 es fa una planificació estratègica a través d'uns objectius segons una temporització amb calendari anual.

Els objectius, es duran a terme amb unes activitats, uns responsables i uns indicadors.

Els objectius proposats i desenvolupats en aquest PdD es fan en funció de la documentació de l'ESDAPC, el seu coneixement, els objectius del Departament per a la transformació i la millora educativa alineats amb l'Agenda 2030.

A la vegada aquests objectius es descriuen i s'organitzen segons els Estàndards amb els què l'AQU fa el seguiment de les titulacions impartides per ESDAPC i segons l'últim informe de seguiment (IST).

3.2. Definició d'ESDAPC. Missió, visió i valors

ESDAPC

l'escola superior de disseny pública de Catalunya

ofereix estudis oficials de grau i màster en disseny

imparteix les especialitats en disseny gràfic, interiors, moda i producte

és una institució arrelada al territori amb 7 campus distribuïts en 6 ciutats:

Barcelona, Badalona, L'Hospitalet de Llobregat, Olot, Tàrraga i Vic.

forma professionals en disseny amb responsabilitat ecosocial

treballant des de la creativitat, la innovació tècnica i les humanitats

ESDAPC PROMOU

el disseny per, per a i amb les persones

el disseny amb compromís social i sostenible

la vinculació del disseny amb la cultura de l'entorn

la creativitat des de l'esperit crític i els valors humanístics

la innovació amb una formació tècnica avançada

COM HO FA?

aprenentatges significatius en l'àmbit del disseny
interdisciplinarietat i treball en equip
grups reduïts i atenció personalitzada
projectes reals amb empreses i institucions del món del disseny
mobilitat internacional i intercampus
pràctiques en empreses de prestigi del sector del disseny

Missió

Formar professionals en disseny, amb responsabilitat ecosocial, treballant des de la creativitat, la innovació tècnica i les humanitats.

Visió

ESDAPC és l'escola superior de disseny pública de Catalunya, amb una distribució territorial, que ofereix estudis oficials de grau, màster i recerca en les especialitats en disseny gràfic, interiors, moda i producte.

Valors

Assumir els ODS (Objectius de desenvolupament sostenible) com uns valors bàsics i de principi. El diàleg, el respecte, la convivència, la igualtat i la no discriminació com a elements transversals i constants de relació en totes les actuacions d'ESDAPC.

Formar als nostres estudiants en el disseny per, per a i amb les persones, en un disseny amb compromís social i sostenible.

Vincular el ensenyaments del disseny amb la cultura de l'entorn amb un pensament global. "Think globally, act locally".

Fomentar la creativitat dels estudiants des de l'esperit crític i els valors humanístics.

Desenvolupar aprenentatges significatius en l'àmbit del disseny, innovadors i amb una formació tècnica avançada.

3.3. Plantejament de l'atenció educativa en el marc d'un sistema inclusiu.

En els ensenyaments superiors que ens ocupen, l'ESDAPC, cal desenvolupar i crear mecanismes que facilitin l'acollida i desenvolupament de tot tipus d'estudiantat, professorat i tot tipus de personal. El respecte a la pluralitat, la no discriminació per cap tipus de raó de sexe, origen o condició són valors bàsics del centre i que cal defensar i preservar activament.

Hi ha un [Pla de convivència](#) aprovat. Es proposa una *Comissió d'equitat, diversitat i inclusió* per:

- Desenvolupar documentació, protocols, accions i activitats en referència aquestes temàtiques.
- Vetllar per tal que ESDAPC compleixi en tots els seus aspectes en aquest àmbit.
- En el cas d'alguna dificultat o conflicte que es plantegi, ser el referent per a la seva gestió.

3.4. Elements definitoris per a la implementació del Projecte lingüístic.

ESDAPC a l'actualitat no té definit cap Projecte lingüístic. El perfil de l'alumnat és principalment resident i format a Catalunya, per tant coneixedor i amb domini del català i el castellà. El fet de ser un centre distribuït en sis ciutats de Catalunya la realitat lingüística és diversa en funció del campus. A l'alumnat dels campus de l'àrea de Barcelona hi ha una presència més gran de la llengua castellana i a la resta el català és majoritari. ESDAPC acull també alumnat procedent de la resta d'Espanya i també, mitjançant programes d'intercanvi (Erasmus), alumnat de la resta d'Europa.

Pel nivell d'estudis de l'alumnat, tots tenen formació de batxillerat, cicles formatius de grau superior o equivalents. Per això tenen una formació completa en l'ús de les llengües oficials.

Les línies definitòries principals del futur PL de l'ESDAPC es proposa que vagin encaminades a:

- La llengua catalana és l'eina de cohesió i integració entre totes les persones del centre. És la llengua vehicular i d'aprenentatge d'ús en les activitats. Això no vol dir que el seu ús sigui exclusiu, cal que la informació pública del centre estigui en tres llengües (català, castellà i anglès) i s'atengui als estudiants que no dominen la llengua catalana en castellà i es faciliti la seva integració.
- Disposar la documentació pública del centre en les tres llengües.
- S'afavorirà, per tal de complir amb el requisit de nivell B1 d'una tercera llengua per obtenir la titulació, que l'alumnat sigui competent i assoleixi aquest nivell a través d'accions desenvolupades pel centre:
- Intercanvis Erasmus. Ofertar assignatures en anglès.

- Facilitar a través de l'acció tutorial la informació i suport necessari per tal que l'alumnat adquireixi la competència necessària en la tercera llengua.

- Es farà èmfasi, com a competència transversal, en el bon ús de les llengües, tant a les tasques escrites com orals.

Com objectiu de centre hi ha el desenvolupament i aprovació d'aquest PL en aquest mandat.

3.5. Desenvolupament i desplegament del PEC.

El PEC (Projecte Educatiu de Centre). Aquest PdD planteja les qüestions i concrecions per el mandat de direcció 24-28 que són les bases del futur PEC segons els continguts indicats a la LEC.

El PdD fa una diagnosi i definició de centre, uns plantejaments, objectius amb activitats i indicadors acadèmics i de tots els àmbits del centre.

Per al desenvolupament d'aquest PEC caldrà un procés de treball a on tots els membres de la comunitat educativa hi participin i sigui el document principal i de referència de l'ESDAPC.

3.6. Objectius, actuacions, recursos, responsables i indicadors.

Aquesta anàlisi i reflexió, de com considerem que ha de ser l'ESDAPC, per als propers quatre anys la concretem tot seguit amb uns objectius. Aquests es desenvoluparan segons unes activitats, unes responsabilitats, uns indicadors i una temporització.

L'organització d'aquests objectius es treballen segons els sis Estàndards proposats per l'AQU a la seva guia d'informe de seguiment de titulació (IST) tal com s'ha fet a la diagnosi per així desenvolupar aquest PdD segons criteris unificats d'exposició i avaluació de l'ESDAPC.

Aquests estàndards es desenvolupen a partir de quatre àmbits generals:

| ACADÈMICS | DE COMUNICACIÓ | ORGANITZATIUS | PLANTILLA I FORMACIÓ PROFESSORAT |
|--|---|---|---|
| <ul style="list-style-type: none"> - Millorar els resultats acadèmics i incrementar els graduats. - Desenvolupar i impartir el màster. - Desenvolupar línies de recerca i investigació per a l'educació superior de l'ESDAPC. - Actualitzar Pla d'estudis de grau, adaptat de les necessitats actuals. | <ul style="list-style-type: none"> - Mantenir la informació pública actualitzada i completa a la web. - Comunicar i participar en xarxes de manera eficient. - Millorar posicionament SEO de la web i realitzar campanyes SEM. - Fomentar crear xarxa amb tota la comunitat educativa amb l'APP. - Treballar amb l'entorn: centres superiors i universitats, empreses de l'àmbit del disseny, entitats culturals i museus. - Millorar de forma general en enquestes de satisfacció. | <ul style="list-style-type: none"> - Desenvolupar el centre segons Política de qualitat, treballar per processos i procediments. - Complir els requisits de l'AQU. - Organitzar organigrama de relacions i responsabilitats. - Fer la gestió econòmica segons estàndards. - Documentar de forma completa i actualitzada tots els aspectes del centre. - Completar normatives de centre: PEC, NOFC, PL, etc. | <ul style="list-style-type: none"> - Desenvolupar i aplicar plans per a la formació específica del professorat. - Treballar conjuntament amb el Departament en la provisió de places i professorat per l'especificitat d'aquests estudis i segons les normatives pendents un cop vagin entrant en vigor. - Obrir vies de recerca i investigació un cop es desenvolupi la Llei d'Ensenyaments Artístics Superiors i el Decret ESDAPC. |

ESTÀNDARD 1. Qualitat del programa formatiu.

| Estàndards concrets AQU | |
|---|--|
| <p>1.1. El perfil de competències de la titulació és consistent amb els requisits de la disciplina i amb el nivell formatiu corresponent del MECES.</p> <p>1.2. El pla d'estudis i l'estructura del currículum són coherents amb el perfil de competències i amb els objectius de la titulació.</p> <p>1.3. L'alumnat que s'ha admès té el perfil d'ingrés adequat per a la titulació i el seu nombre és coherent amb el nombre de places ofertes.</p> <p>1.4. La titulació disposa de mecanismes de coordinació docent adequats.</p> <p>1.5. L'aplicació de les diferents normatives es realitza de manera adequada i té un impacte positiu sobre els resultats de la titulació.</p> | |
| OBJECTIUS | RESPONSABLE |
| <p>1a. Desenvolupar millores del Pla d'estudis que facin que els ensenyaments estiguin actualitzats.</p> <p>1b. Promocionar el grau fent èmfasi a on hi ha menys demanda i matrícula més baixa i el màster.</p> <p>1c. Ajustar l'oferta a la demanda.</p> <p>1d. Completar normatives internes pròpies que falta desenvolupar i actualitzar les existents.</p> <p>1e. Impartir el màster aprovat.</p> | <p>Àrea acadèmica.</p> <p>Àrea comunicació.</p> <p>Direcció.</p> <p>Direcció.</p> <p>Àrea Màster i recerca</p> |

| ACTIVITATS | INDICADORS | 24-25 | 25-26 | 26-27 | 27-28 |
|--|---|---------|---------|---------|---------|
| 1a1. Anàlisi de plans d'estudis, i proposta de canvi | 1a11. Estudi realitzat. | - | Sí | - | - |
| 1a2. Creació i desenvolupament de grup de treball. | 1a21. Nombre de reunions i actes. | - | 2 o més | 2 o més | 2 o més |
| 1a3. Aprovació interna i gestió al Departament, AQU per a la seva aprovació definitiva. | 1a31. Actualització de la revisió i aplicació. | - | - | - | Sí |
| 1c1/1d1. Desenvolupament d'accions de promoció dels ensenyaments. | 1c11/1d11. Núm. d'accions fetes | 3 o més | 3 o més | 3 o més | 3 o més |
| | 1c12/1d12. Nombre de participants proves d'accés | = | +5% | = | +5% |
| | 1c13/1d13. Nombre de matriculats (detallat per especialitats i campus). | 100% | 100% | 100% | 100% |
| 1d1. Desenvolupament, aprovació de normes internes pròpies segons un pla de treball previ. | 1d11. Publicació de les normes segons pla de treball previ. Compliment. | 100% | 100% | 100% | 100% |
| 1e1. Oferta i impartició del màster. | 1e11. Avaluació positiva de l'AQU | - | Sí | Sí | Sí |
| | 1e12. Nombre de matriculats | 10 | 12 | 15 | 15 |
| | 1e13. Grau de satisfacció estudiants | 4(5) | 4(5) | 4(5) | 4(5) |

ESTÀNDARD 2. Pertinència de la informació pública.

| Estàndards concrets AQU | | | | | |
|--|--|-------|----------------------|-------|-------|
| 2.1. La institució publica informació veraç, completa, actualitzada i accessible sobre les característiques de la titulació i el seu desenvolupament operatiu. | | | | | |
| 2.2. La institució publica informació sobre els resultats acadèmics i de satisfacció. | | | | | |
| 2.3. La institució publica el SGIQ en què s'emmarca la titulació i els resultats del seguiment i l'acreditació de la titulació. | | | | | |
| OBJECTIUS | | | RESPONSABLE | | |
| 2a. Revisar, millorar i actualitzar la informació pública a la web i xarxes segons Estàndard 2 de l'AQU. | | | Àrea de comunicació. | | |
| 2b. Organitzar tota la informació i documentació segons un model de gestor documental unificat. | | | Direcció. | | |
| 2c. Publicar la informació a la web en els tres idiomes. | | | Àrea de comunicació. | | |
| ACTIVITATS | INDICADORS | 24-25 | 25-26 | 26-27 | 27-28 |
| 2a1. Publicació de la informació actualitzada sobre les titulacions, resultats acadèmics i satisfacció. | 2a11. Satisfacció informació publicada.(1-5) | 3(5) | 4(5) | 4(5) | 4(5) |
| 2b1. Desenvolupar el model de gestió unificat. | 2b11. Existència del model (Si/No) | Sí | - | - | - |
| 2c1. Publicació de la informació en tres idiomes. | 2c11. informació web en tres idiomes | 100% | 100% | 100% | 100% |

ESTÀNDARD 3. Eficàcia del sistema de garantia interna de la qualitat de la titulació.

| Estàndards concrets AQU | | | | | |
|--|--|--------------|--------------|-----------------------|--------------|
| 3.1. El SGIQ implementat té processos que garanteixen el disseny, l'aprovació, el seguiment i l'acreditació de les titulacions. | | | | | |
| 3.2. El SGIQ implementat garanteix la recollida d'informació i dels resultats rellevants per a la gestió eficient de les titulacions, en especial els resultats acadèmics i la satisfacció dels grups d'interès. | | | | | |
| 3.3. El SGIQ implementat es revisa periòdicament i genera un pla de millora que s'utilitza per a la seva millora continuada. | | | | | |
| OBJECTIUS | | | | RESPONSABLE | |
| 3a. Crear comissió de qualitat i nomenar el seu responsable. | | | | Direcció. | |
| 3b. Definir la política de qualitat de l'ESDAPC. | | | | Direcció. | |
| 3c. Completar i actualitzar la documentació de qualitat i incloure els ensenyaments de màster. | | | | Coordinació qualitat. | |
| ACTIVITATS | INDICADORS | 24-25 | 25-26 | 26-27 | 27-28 |
| 3a1. Acord i aprovació de creació de Com. qualitat. | 3a11. Comissió de qualitat creada. | Sí | - | - | - |
| 3a2. Reunions de la Comissió de qualitat. | 3a21. Actes nombre de reunions desenvolup. | 2 o més | 2 o més | 2 o més | 2 o més |
| 3b1. Acord i aprovació de Política de qualitat. | 3b11. Publicació de la Política de qualitat. | Sí | - | - | - |
| 3c1. Completar actualitzar la documentació de qualitat | 3c11. % de documentació desenvolupat. | 60% | 80% | 100% | 100% |

ESTÀNDARD 4. Adequació del professorat al programa formatiu.

| Estàndards concrets AQU | |
|---|---|
| <p>4.1. El professorat reuneix els requisits del nivell de qualificació acadèmica exigits per les titulacions del centre i té una experiència docent, investigadora i, si escau, professional suficient i valorada.</p> <p>4.2. El professorat del centre és suficient i disposa de la dedicació adequada per desenvolupar les seves funcions i atendre els estudiants.</p> <p>4.3. La institució ofereix suport i oportunitats per millorar la qualitat de l'activitat docent i investigadora del professorat.</p> | |
| OBJECTIUS | RESPONSABLE |
| <p>4a. Desenvolupar d'acord amb el Departament processos de nomenaments específics.</p> <p>4b. Crear plans de formació interna de professorat específics per ESDAPC i reconeguts.</p> <p>4c. Crear i desenvolupar grup de recerca en l'àmbit del màster: disseny social.</p> <p>4d. Fomentar la recerca des de la pràctica docent en l'àmbit del grau.</p> <p><i>(Aquests objectius es faran en funció del desenvolupament de les normatives dels EAS)</i></p> | <p>Direcció</p> <p>Direcció</p> <p>Àrea màster i recerca</p> <p>Àrea màster i recerca</p> |

| ACTIVITATS | INDICADORS | 24-25 | 25-26 | 26-27 | 27-28 |
|---|---|-------|-------|-------|-------|
| 4a1. Treballar en la implantació d'un sistema d'accés específic per EAS. | 4a11. Existència del sistema i aplicació. | - | Sí | Sí | Sí |
| | | - | Sí | S | Sí |
| 4a2. Treballar per la creació de places de professorat d'EAS.(segons nova Llei EAS) | 4a21. Existència de l'estudi aplicació. | - | - | Sí | Sí |
| | 4a22. Places creades i ocupades. | - | - | - | Sí |
| 4a3. Estudi de necessitats de plantilla ESDAPC (coordinacions, recerca, classe,...) | 4a31. Estudi realitzat | - | Sí | - | - |
| 4b1. Pla de formació interna ESDAPC | 4b11. Ocupació de places dels cursos. | 80% | 90% | 100% | 100% |
| | 4b12. Grau de satisfacció de la formació | 3 (5) | 4(5) | 4(5) | 4(5) |
| 4c1. Creació del grup de treball de recerca: Disseny social. | 4c11. Núm. publicacions, articles, etc. de grup de recerca. | 3 | 4 | 5 | 5 |
| | 4c12. Grau de satisfacció dels membres | 4(5) | 4(5) | 4(5) | 4(5) |
| 4d1. Revisar i implementar millores en el procediment d'ajudes a la recerca. | 4d11. Nombre de sol·licituds d'ajudes a la recerca | 5 | 6 | 6 | 8 |

ESTÀNDARD 5. Eficàcia dels sistemes de suport a l'aprenentatge.

| ESTÀNDARD 5. Eficàcia dels sistemes de suport a l'aprenentatge. | | | | | |
|---|---|--------------|--------------|--------------------|--------------|
| Estàndards concrets AQU | | | | | |
| 5.1. Els serveis d'orientació acadèmica suporten adequadament el procés d'aprenentatge i els d'orientació professional faciliten la incorporació al mercat laboral. | | | | | |
| 5.2. Els recursos materials disponibles són adequats al nombre d'estudiants i a les característiques de la titulació. | | | | | |
| OBJECTIUS | | | | RESPONSABLE | |
| 5a. Continuar en la millora de l'acció tutorial i orientació. | | | | Coordinació PAT | |
| 5b. Reforçar i desenvolupar accions per als alumni. | | | | Coordinació PAT | |
| 5c. Ampliar la xarxa d'empreses de pràctiques. | | | | Coordinació FCT | |
| 5d. Promoure l'oferta d'assignatures en anglès. | | | | Cap d'estudis. | |
| 5e. Treballar conjuntament amb els campus per a la millora de les instal·lacions: Aules de treball, tallers, biblioteca, etc. | | | | Direcció. | |
| ACTIVITATS | INDICADORS | 24-25 | 25-26 | 26-27 | 27-28 |
| 5a1. Revisió i millora de la documentació PAT. | 5a11. Satisfacció de l'acció tutorial (1-5) | 3 | 4 | 4 | 4 |
| 5a2. Revisar el Pla d'acollida i acompanyament. | 5a21. Satisfacció pla d'acollida. | 3 | 4 | 4 | 4 |

| | | | | | |
|--|---|------|------|------|------|
| 5b1. Generar oferta laboral o de complement formatiu per als alumni. | 5b11. Nombre d'alumni actiu a l'APP | = | +5% | +5% | +5% |
| | 5b12. Participació d'alumni en activitats ESDAPC. | +5% | +5% | +5% | +5% |
| 5c1. Treball de captació d'empreses. | 5c11. % increment d'empreses de pràctiques | +10% | +10% | = | = |
| 5d1. Programar i ofertar assignatures en anglès. | 5d11. Nombre d'assignatures. | - | 2 | 4 | 7 |
| 5e1. Pla de millora d'instal·lacions. | 5e11. Nombre de millores fetes. | 0 | 7 | 0 | 7 |
| | 5e12. Grau de satisfacció amb les instal·lacions. | 2(5) | 3(5) | 4(5) | 4(5) |

ESTÀNDARD 6. Qualitat dels resultats dels programes formatius.

| |
|---|
| Estàndards concrets AQU |
| <p>6.1. Els resultats d'aprenentatge assolits es corresponen amb els objectius formatius pretesos i amb el nivell del MECES de la titulació. 6.2. Les activitats formatives, la metodologia docent i el sistema d'avaluació són adequats i pertinents per garantir l'assoliment dels resultats d'aprenentatge previstos.</p> <p>6.3. Els valors dels indicadors acadèmics són adequats per a les característiques de la titulació.</p> <p>6.4. Els valors dels indicadors d'inserció laboral són adequats per a les característiques de la titulació.</p> |

| OBJECTIUS | | RESPONSABLE | | | |
|--|--|---------------------|-------|-------|-------|
| 6a. Aprofundir en el desenvolupament d'accions de bones pràctiques acadèmiques: Treball compartit entre campus / assignatures, amb entitats i empreses externes, etc | | Cap d'estudis. | | | |
| 6b. Desenvolupar i aplicar procediments per matrícula d'assignatures intercampus. | | Cap d'estudis. | | | |
| 6c. Incrementar els intercanvis d'alumnat Erasmus, el propi d'ESDAPC que surt i l'extern que arriba. | | Coordinació Erasmus | | | |
| 6d. Disminuir l'alumnat que ha acabat els estudis i no es titula per manca de certificat de 3a. llengua. | | Coordinació tutoria | | | |
| ACTIVITATS | INDICADORS | 24-25 | 25-26 | 26-27 | 27-28 |
| 6a1. Millora l'accessibilitat a les activitats de bones pràctiques i evidències. | 6a11. Satisfacció del professorat sobre l'accés a la informació de bones pràctiques. | 4(5) | 4(5) | 4(5) | 4(5) |
| 6b1. Millora oferta de matrícula intercampus | 6b11. Núm de matrícules. | 15 | 15 | 17 | 20 |
| 6c1. Millorar la informació a web i oferta en assignatures en anglès. | 6c11. Informació a web traduïda en anglès | 50% | 80% | 100% | 100% |
| | 6c12. (5d11) Num. d'assignatures anglès. | - | 2 | 4 | 7 |
| | 6c13. Grau de satisfacció de l'alumnat. | 3(5) | 4(5) | 4(5) | 4(5) |
| | 6c14. Núm. d'alumnat d'intercanvi. | = | +5% | = | +5% |
| 6d1. Ampliar els partners. | 6d11. Nombre de partners. | = | +2 | +2 | +2 |

4. L'organització i gestió del centre.

ESDAPC es una Escola Superior que es desenvolupa en set campus distribuïts en sis ciutats. És una comunitat complexa amb interessos i relacions diverses a on treballem tots per a un mateix objectiu. Per desenvolupar aquest centre, amb la singularitat de la seva distribució territorial a les set escoles d'art, cal una organització sòlida i consolidada amb una distribució clara de funcions i responsabilitats.

4.1. Elements per a l'aprofundiment en l'exercici del lideratge distribuït

En centre superior com ESDAPC, amb una implantació territorial, cal que reforci la seva organització i gestió des d'aquest lideratge distribuït. Per al seu desenvolupament fa falta:

- Equip de direcció cohesionat, treball en equip, i confiança entre tothom els qui formem ESDAPC.
- Organització clara i sòlida amb distribució de funcions i responsabilitats.
- Equip de coordinadors/es i resta de càrrecs i professorat amb la confiança de l'equip de direcció.
- Treball de les direccions dels campus conjunt amb l'ESDAPC.
- Reconeixement i confiança compartida entre tots els qui formem la comunitat ESDAPC.

Tots aquests punts, amb la tasca iniciada en el curs 23-24, els proposem seguir treballant.

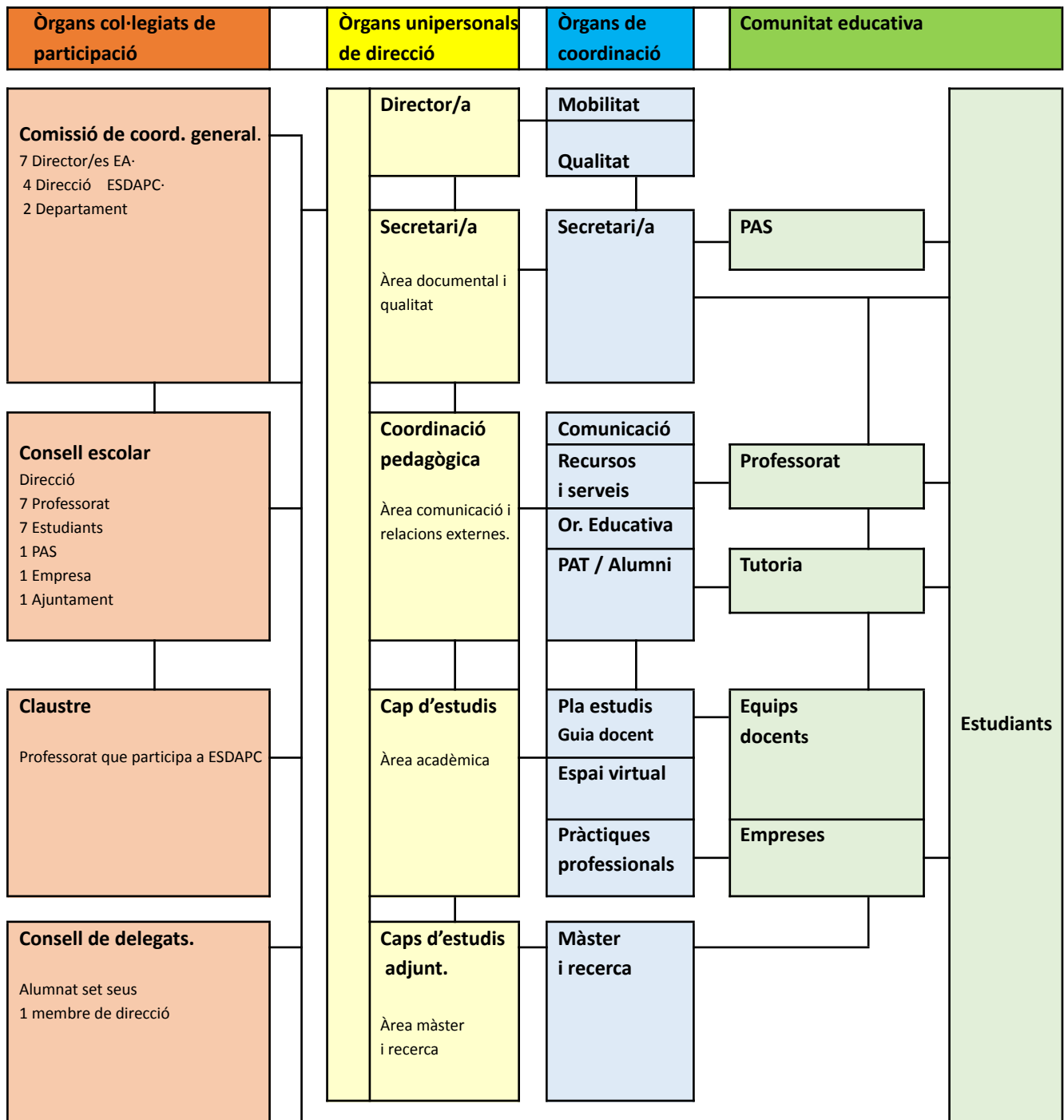
4.2. Participació de la comunitat ESDAPC

La comunitat ESDAPC la formem tots i totes els qui treballem per al seu desenvolupament i la formació dels estudiants: equip directiu, coordinacions, professorat, estudiants, empreses i institucions de l'àmbit del disseny i les administracions educatives.

Per fomentar aquesta participació ESDAPC disposa d'una organització que la faciliten i que, des de l'actual direcció, s'han reforçat aquest curs amb la creació del Claustre i Consell Escolar. Aquest últim, té una representació específica per la particularitat ESDAPC. Es va aprovar a la CCG que tots els campus tinguin un representant de l'alumnat i del professorat al CE. També hi ha la Comissió de Coordinació General a on hi ha representades totes les direccions de les EA a on es desenvolupen els estudis, el Dep. d'Educació i l'equip directiu de l'ESDAPC. Aquest és un òrgan de coordinació i debat entre les direccions dels campus, la direcció ESDAPC i el Departament, Es proposa desenvolupar i aprovar la seva documentació i organització segons el següent esquema.

| | | | | | | | | | |
|-------------------|---|-----------------|---|--------------------|---|--------------------------|---|--|---------|
| Proposta direcció | → | Estudi comissió | → | Debat i aprov. CCG | → | Inf. i debat a Claustre. | → | Aprovació definitiva si s'escau en Consell Escolar | |
| | | ↑ | | | | | | ↓ | ↓ |
| | | | ← | | ← | | ← | No aprovat | Aprovat |

ORGANIGRAMA



5. Mecanismes de retiment de comptes.

El retiment de comptes és una eina bàsica del procés de millora i comunicació que ens porta a avaluar la feina que estem presentant i desenvolupant. Per això aquest PdD té mecanismes de control i avaluació per validar si els objectius es compleixen i estan ben enfocats durant el seu desenvolupament i la seva finalització.

Aquests mecanismes estarien enfocats en tres àmbits:

- a) La pròpia autoavaluació de l'equip de direcció.
- b) L'avaluació del Departament d'Educació amb la inspecció educativa.
- c) L'Agència de Qualitat Universitària (AQU) amb el seguiment de la titulació i tots els protocols indicats per a la validació de les titulacions impartides.

- *Comunicació del Projecte de Direcció*

El PdD per al mandat 2024-28, si és el que es considera vàlid per aquest període, estarà publicat a la web de l'ESDAPC.

- *Retiment de comptes a la Comunitat Educativa i a l'Administració*

El retiment de comptes es desenvoluparà en base als objectius d'aquest PdD i els seus indicadors.

La direcció, a cada final de curs, desenvoluparà la memòria anual del centre a on es reflexaran el seguiment i desenvolupament dels objectius proposats en el PdD. Aquests objectius, aniran alineats amb els de qualitat de l'AQU per així seguir una sola línia de treball i retiment de comptes.

Aquesta memòria anual serà presentada a la CCG, claustre i aprovada per Consell Escolar, si es considera. Juntament amb la Memòria Anual de Centre, es desenvoluparà la PGA (Programació general anual) que reflexarà i concretarà les accions del curs segons el PdD i el PEC del centre, un cop estigui desenvolupat.

Segons calendari de l'AQU es presentarà també l'Informe de Seguiment de Titulació (IST) tant del grau com del màster.

- Finalització del mandat de direcció.

El finalitzar el mandat de quatre cursos, es desenvoluparà una memòria final a on es reflectiran els assoliments i actuacions més rellevants del PdD. Aquest document es lliurarà a la Inspecció Educativa per tal que en faci l'anàlisi i després del corresponent procés faci l'avaluació del mandat i es presenti al Consell Escolar i Claustre.

Gener 2024

Ricard Roura i Rodon.